

INSTRUCTIONS D'UTILISATION

SERRURE DE COFFRE-FORT CAWI PRIMOR 1000/3000

Serrure de porte électronique pour coffres-forts WA

Edition 08.2020

Merci beaucoup

Nous tenons à vous remercier d'avoir choisi Waldis en matière de sécurité.

En achetant un coffre-fort, vous avez choisi un produit testé conformément à la norme EN1143-1. Un produit de qualité suisse avec une sécurité testée par le VdS.

Veillez lire attentivement ces instructions avant de mettre votre coffre-fort en service !

Votre contact pour les questions

WALDIS Tresore AG

Hofwisenstrasse 20

CH-8153 Rümlang

Téléphone: +41 43 211 12 00

Fax: +41 43 211 12 12

E-Mail: info@tresore.ch

Table des matières

| | |
|--|---|
| 1. Serrure de coffre-fort..... | 1 |
| 1.1. Informations générales..... | 1 |
| 1.1.1. Position fermée..... | 1 |
| 1.1.2. Ouverture de la serrure..... | 1 |
| 1.1.3. Verrouillage de la serrure..... | 1 |
| 1.1.4. Verrouillage de la manipulation..... | 2 |
| 1.1.5. Modification du code "Avec la porte ouverte !"..... | 2 |
| 1.1.6. Avis de sécurité..... | 2 |
| 1.1.7. Signification des signaux acoustiques..... | 2 |
| 2. Alimentation électrique..... | 3 |
| 2.1. Général..... | 3 |
| 3. Mot de passe..... | 4 |
| 3.1. Règles générales de base..... | 4 |
| 3.1.1. Évitez les mots de passe évidents..... | 4 |
| 3.1.2. Conseils..... | 4 |
| 3.1.3. Dernier point mais non le moindre..... | 4 |

1. Serrure de coffre-fort

1.1. Informations générales

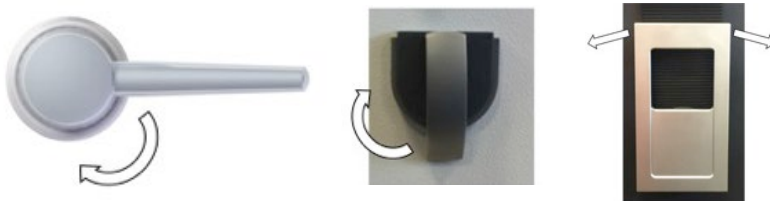
La serrure fonctionne avec un code numérique à 6 chiffres. Chaque frappe est confirmée par un signal composé d'une tonalité et d'un signe clignotant.



Après avoir saisi un code valide, un double signal suit. Après une entrée non valide, un long bip.

En cas de pause - plus de 10 secondes - les entrées précédentes sont effacées et vous devez recommencer.

1.1.1. Position fermée



= Passez à la position "OUVERT". (Tournez dans le sens de la flèche pour ouvrir le coffre).

1.1.2. Ouverture de la serrure

Tournez d'abord la poignée rotative d'ouverture en position fermée. Cela libère le verrou.

Le code d'usine est 1-2-3-4-5-6

Entrez le code et, après le double signal, tournez la poignée du mécanisme de verrouillage en position "OUVERT" dans les 3 secondes.

1.1.3. Verrouillage de la serrure

Tournez la poignée de la boulonnerie en position "FERMEE" jusqu'à la butée. La serrure se ferme automatiquement. **Vérifiez si la serrure est verrouillée** en tournant la poignée du verrou en position "OPEN".

1.1.4. Verrouillage de la manipulation

Après 4 entrées de code invalides, le clavier est bloqué pendant environ 5 minutes. Pendant cette période de verrouillage, un signal clignotant est audible toutes les 10 secondes. Si 2 codes incorrects sont à nouveau saisis après l'écoulement du temps de blocage, le temps de blocage de 5 minutes recommence.

1.1.5. Modification du code "Avec la porte ouverte !"

| Exemple | | |
|---|--------|-----------------|
| Appuyez et maintenez la touche "0". | | 0 |
| <i>(la LED rouge s'allume, double signal)</i> | | |
| entrer le code valide | 123456 | (double signal) |
| entrer le nouveau code (exemple) | 122133 | (double signal) |
| confirmer le nouveau code(exemple) | 122133 | (double signal) |

Le nouveau code est stocké dans la serrure. Si des erreurs se produisent pendant le changement ou s'il y a une pause - plus de 10 secondes - l'ancien code reste valide.

Le processus de basculement doit être recommencé.

1.1.6. Avis de sécurité

- Changez toujours le code d'usine immédiatement.
- N'utilisez pas de données personnelles telles que les anniversaires, etc. comme code.
- Conservez le code (si nécessaire) dans un endroit sûr.

1.1.7. Signification des signaux acoustiques

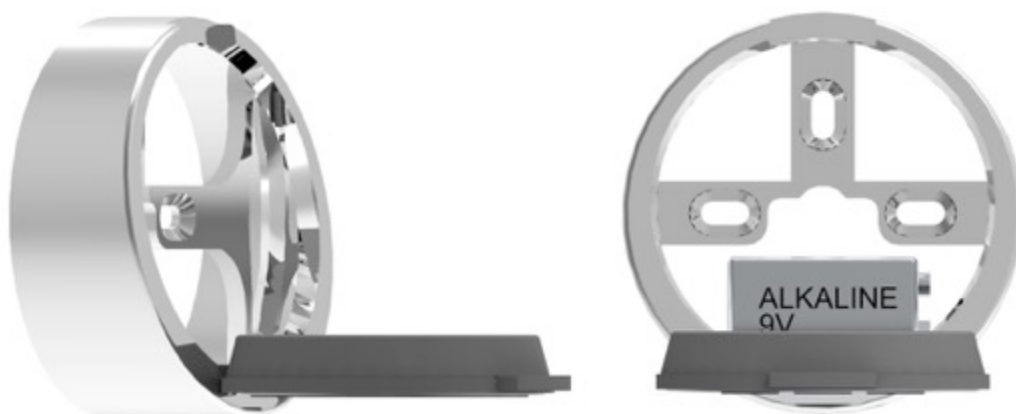
1x Signal: Accepté2x
Signal: Le code est
correct Bip long: Le code est incorrect

2. Alimentation électrique

2.1. Général

Si la tension de la batterie est insuffisante, un signal sonore est émis plusieurs fois de suite après la saisie du code et le voyant rouge clignote alternativement plusieurs fois. Changez la batterie. Les codes programmés sont conservés pendant le changement de batterie.

La serrure est alimentée par une **pile bloc ALKALINE de 9V**.



3. Mot de passe

3.1. Règles générales de base

3.1.1. Évitez les mots de passe évidents

- Pas de valeurs triviales comme 000000, 0815, 123456
- N'utilisez pas comme mot de passe votre propre date d'anniversaire, la plaque d'immatriculation de votre voiture, votre numéro de téléphone ou votre nom (le vôtre, celui de votre femme/mari, de vos enfants, de vos animaux domestiques, de votre entreprise, de votre lieu de résidence, etc. N'utilisez pas de mots de passe standard tels que "password" ou "safe".
- Écrire à l'envers est aussi trop facile
- N'utilisez pas un mot de passe que vous utilisez déjà
- Les mots de passe importants ne doivent pas avoir de structure logique

3.1.2. Conseils

- La première règle : **un mot de passe n'est sûr que s'il reste secret !**
- Mémorisez les mots de passe - ne les écrivez nulle part !
- Considérez toutes les touches si possible (les marques d'usure sur le clavier révèlent les numéros individuels avec le temps)

3.1.3. Dernier point mais non le moindre

Réfléchissez à la manière dont le mot de passe peut être conservé si le propriétaire ne peut plus le divulguer (par exemple, en cas de décès). Laissez une enveloppe fermée à votre notaire.

